



foto Antoine van Erp.

Basisideeën voor in huis

Woonproblemen oplossen met een minimum aan ingrepen. Dat is de achterliggende gedachte van een nieuwe rubriek in de bijlage Wonen. Vier keer per jaar - twee keer in de lente en twee keer in de herfst - zullen interieurarchitect Ad Vermeulen (58) en Sanne Grond (29) van Studio Ad Vermeulen uit Valkenswaard een plan presenteren, dat zij maakten voor een opdrachtgever, maar dat voor heel veel mensen als basisidee kan gelden.

Voor de eerste aflevering kozen zij een woning in Valkenswaard. De bewoners wilden graag een kookeiland en een tuinkamer in hun huis en daarvoor mocht het terras worden opgeofferd. Het resultaat zie u hiernaast. Niet alleen werd er een kookeiland gerealiseerd. Het terras werd voor een deel tuinkamer en drie andere woonwensen (meer ruimte in de bijkeuken, een gashaard in de kamer én een nette entree) kregen en passent een invulling.

„Wij denken vanuit ruimtes”, zegt Ad Vermeulen, die jarenlang een goedlopende designmeubelzaak had in het hartje van Eindhoven, maar sinds een aantal jaren alleen nog maar ontwerpt. Sanne Grond komt van de Hogeschool voor de Kunsten in Sittard. Bovendien studeerde zij interieurarchitectuur aan de Kunstacademie in Maastricht. Grote pré van Sanne is volgens Vermeulen dat ze mensenkennis heeft, opgedaan tijdens een tijdelijke baan in een meubel-

zaak. „Ze kan goed met klanten omgaan, zich goed in hen verplaatsen. Dat is een eigenschap die ik bij veel jonge afgestudeerden mis.”

Samen vormen ze een veelgevraagd duo. Hun werk varieert van het simpel geven van adviezen (Vermeulen: „Soms is een paar uurtjes brainstormen met wat schetsen al genoeg om mensen op weg te helpen”) tot de volledige ‘inrichting’ van huizen: ontwerp en begeleiding naar de uitvoerders. En wat steeds meer voorkomt: meedenken in de fase dat de huizen nog worden gebouwd. Dus voordat de koop wordt gesloten meedenken over de plaats van de keuken (voor- of achterin het huis), hoe de bovenverdieping er uit moet gaan zien, waar de ramen het beste uitkomen, etc. „Dan kan er rekening worden gehouden met de aanleg van elektriciteit en waterleiding. Als de fundering is gestort is het vaak te laat.”

Klanten wijzen op mogelijkheden. Dat is wat Vermeulen en Grond het liefst doen. En vervolgens die mogelijkheden - ook in kleur- en materiaalkeuze - laten zien in de ontwerpen. „Veel mensen hebben geen idee hoe ze het willen”, zegt Sanne Grond. „Anderen hebben wel een idee, maar kennen de mogelijkheden niet. Door ze op een rijtje te zetten, en de ruimtes goed te visualiseren, kunnen ze een betere afweging maken.”

Meer over de visie en de ontwerpen van Ad Vermeulen en Sanne Grond is te zien op de site: www.advermeulen.nl

‘Kleine verbouwing groot resultaat’

Met relatief kleine bouwkundige ingrepen en een goed kleurenplan kan een huis een complete metamorfose ondergaan.



SFEERBEELD VANUIT DE WOONKEUKEN NAAR HET FAMILIEPLEIN

De bewoners van dit huis wilden een kookeiland en een tuinkamer, waarbij het terras mocht worden opgeofferd. Verder wilden zij graag, indien mogelijk, een gashaard in het zitgedeelte, een netter ogende entree en een grotere bijkeuken. Een en ander leverde de volgende oplossingen op.

1 Uitbouw. Het terras maakt plaats voor een lichte ruimte. De tuindeuren worden vervangen door een schuifpui. De ruimte is ideaal als speelplaats voor de kinderen of tv-hoekje voor de hele familie.

2 Keuken met kookeiland. Probleem bleek de dragende muur. Die was letterlijk een sta-in-de-weg. Geraadpleegde keukenproducenten kwamen hier niet uit. Ad Vermeulen en Sanne Grond stelden voor de muur een kwartslag te draaien. Daardoor wordt een kookeiland gerealiseerd. De gedraaide muur krijgt een functie in het interieur - hij zorgt voor een afscheiding tussen kookgedeelte en de rest van de ruimte. Het fornuis komt tegen de muur aan. Degene die kookt, houdt uit-

zicht op tuinkamer én de tuin. En degenen die in de tuinkamer zitten, hoeven niet tegen het fornuis aan te kijken.

3 Gashaard in de kamer. Hoe kun je die realiseren en tegelijkertijd de tv als centraal punt behouden? Een veelvoorkomend probleem. Vermeulen en Grond bedachten een zwevende wand met daaronder de gashaard. Naast de wand komen panelen met daarachter de televisie en de audio-apparaatuur. De gashaard komt op een zwevend betonnen plateau.

4 Een opgeruimde entree. Die wordt gecreëerd door de deur van de meterkast te verwijderen en de muur tussen garderobenis én meterkast een stukje in te korten. Vervolgens komen er schuifpanelen voor meterkast én garderobenis. Gasten kijken daarvoor bij binnenkomst niet meer tegen een berg jassen, schoenen en tassen aan. De panelen kunnen in elk gewenst dessin, van een boslandschap tot een foto van New York by night.



SFEERBEELD VANUIT DE EETKAMER NAAR DE HAARD



SFEREBEELD VANUIT DE EETKAMER NAAR DE WOONKEUKEN

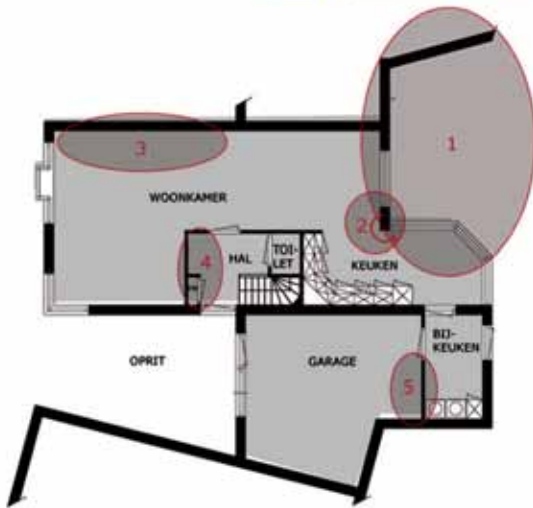


OUDE SITUATIE VANUIT WOONKAMER NAAR DE KEUKEN

5 Grotere bijkeuken. Door een stuk van de garage bij de bijkeuken te betrekken komt er meer ruimte voor wasmachine, droger etc.

De ideeën zijn inmiddels bijna allemaal gerealiseerd. De kosten? Ad Vermeulen: „Daar kun je heel moeilijk een bedrag bij noemen, omdat deze mensen heel veel zelf hebben gedaan en omdat de keuze in materialen natuurlijk enorm is. Je kunt een keuken van Ikea nemen of een keuken van Bulthaup. Dan staat er meteen een nulletje achter. Je kunt het zelf zo duur maken als je wilt.”

Dit ontwerp met andere kleuren en materialen is te zien op: www.advermeulen.nl/presentatie.



PLATTEGROND BESTAANDE SITUATIE



PLATTEGROND NIEUWE SITUATIE