

Binnenkijken bij Sanne Grond



Buurt blij
met hofje

21



Impressie
beurs
Keulen

23

XX

Uit eigen tuin

romke
ROMKE VAN DEKAA

Waarom zou je een appelboom in je tuin planten als je de jona-golds in de supermarkt voor een habbekrats kunt kopen? Juist, omdat de jona-golds je soms de neus uitkomen en je wel eens een andere appel wilt proeven. Nu zal een speciaalzaak best andere apperassen aanbieden, maar voor wie goede herinneringen heeft aan de notarisappels en de bellefleur van vroeger, zit er maar één ding op: zelf planten. Hetzelfde geldt voor het kweken van groenten. Die zijn zo belachelijk goedkoop in de supermarkt, dat je waarschijnlijk weinig geld spaart als je je eigen wortelen zaait of spruiten plant. Maar wat voor fruit geldt, gaat ook op voor groenten: ben je gehecht aan de smaak van een bepaald ras, dan zul je dat zelf moeten kweken. Verse doperwtten bijvoorbeeld, zijn nu al nauwelijks meer te krijgen. Hele generaties weten niet beter of doperwtten koop je diepgevroren of ingeblikt. Als je ze toch kunt kopen, heb je geen keuze. De leverancier ziet je komen. Waarschijnlijk kijkt hij je met open mond aan als je opmerkt dat je Regent toch net iets fijner van smaak vindt dan Marktveroveraar. Nu wil ik heus niet terug naar de tijd waarin we gezellig met het gezin rond de tafel zaten om erwten te doppen, want als ik me goed herinner, deed ik dat als kind met frisse tegenzin. Ik wil alleen maar beweren dat wie van groenten houdt en dat wie geïnteresseerd is in smaak, is aangewezen op eigen teelt.



Savoiekoel in de winter.
foto Romke van de Kaa



Wat zegt u? U heeft helemaal geen groententuin? Geen nood, want voor veel groenten hoeft je helemaal geen moestuin te hebben. Je kunt ze rustig in de border tussen de asters en de riddersporen planten. U hebt geen border? Dan nog is het mogelijk in ieder geval een deel van uw groenten zelf te telen, bijvoorbeeld in potten, bloembakken of kuipen.

Het is een ingeburgerd gebruik: als in het najaar de petunia's en de lobelia's in uw bloembakken bevroren zijn, worden de eenjarigen vervangen door kleurige sierkool. Want om een winter lang tegen een lege bloembak aan te kijken, dat is ook zo wat. Wat let u om geen sierkool te planten, maar gewone kool? Sommige kolen die bedoeld zijn om op te eten, zijn eigenlijk nog mooier dan sierkolen die bedoeld zijn om naar te kijken. Boerenkool, met zijn gekroesde blad, is schitterend om te zien en doet voor geen enkele sierplant onder. Ook rode kool, met de blauwgrijze waslaag op zijn blad waarin je je naam kunt krassen, is prachtig. Mijn eigen favoriet is savoiekoel van het ras Bloemendaalse Gele. Nu, in januari, nog steeds een genot om naar te kijken. En om te eten. Ik ben niet dol op kool, maar een kool-schotel uit de oven met twee lagen aardappelpuree met daartussen een mengsel van Bloemendaalse Gele en spekjes, gekruid met karwijzaad, daar kun je me midden in de nacht voor wakker maken.

Meer licht en ruimte



BINNENKIJKEN BIJ ...

Wie? Sanne Grond (30) interieurarchitect en Percijn Vlaming (28), student architectuur aan de TUE en deeltijdstudent



Sanne Grond, binnenkort zelfstandige.

religiewetenschappen in Nijmegen.

Waar? Diepenbroekstraat in Gestel.

Soort huis? Hoekhuis uit de jaren veertig.

Door Susanne Groeneveld

„Ojee, de voordeur”, zucht Sanne Grond, als ze hoort dat er ook een foto moet worden gemaakt van de voorkant van het huis. Want ja, die voorkant geeft aan dat het echt om een eenvoudige arbeiderswoning uit de jaren veertig gaat en niet om een luxe huis uit een nieuwbouwwijk. Maar uitgerekend de voordeur moet nog worden vervangen en is niet representatief voor de rest van de woning, vindt Sanne.

het huurcontract afloopt, gaan we vanuit onze eigen huizen opereren”, vertelt Sanne. „Dat betekent dat we wat vaker met klanten naar specialisten toe zullen gaan om bijvoorbeeld de kleur en het materiaal van een vloer of wand te bepalen. We kunnen immers niet alle stalen van elke specialist in huis hebben. Voor de rest blijven we dezelfde kwaliteit en service leveren.”

Hergebruik staat centraal in inrichting

Sanne Grond heeft een van de drie slaapkamers op de eerste verdieping op het oog als werkkamer. Studio Grint gaat haar eenmanszaak heten, met als toevoeging Ontwerp en Architectuur. „Grond Interieurarchitectuur”, verklaart ze de naam Grint. Die slaapkamer moet een metamorfose ondergaan. Het is nu een rommelkamer. Daarom gaat ze voorlopig werken aan de eettafel in de kamer, die ze een dag voor ons bezoek nog heeft voorzien van een nieuwe laag lak. De bank heeft zelfs die ochtend nog een andere look gekregen. Groen alcantara is vervangen door een lichte stof. „Gemaakt door DMI in Valkenswaard”, lacht San-

We waren er al een tijdje naar op zoek. Een oudere arbeiderswoning, waarvan de bewoners iets bijzonders hebben gemaakt. „Nou dan kom je toch een keer naar mij”, bood interieurarchitect Sanne Grond aan. Samen met compagnon Ad Vermeulen uit Valkenswaard leverde ze vorig jaar vier keer een bijdrage aan de Wonenbijlage. Vier keer brachten zij een verbouwing in beeld. Aan de samenwerking tussen het tweetal komt trouwens binnenkort een einde. Zowel Ad Vermeulen als Sanne Grond gaat met een eigen bureau verder, ook al zullen er nog veel opdrachten een co-productie worden. De scheiding heeft vooral te maken met het pand in Valkenswaard van waaruit Vermeulen en Grond werken. Dat is eigenlijk te groot voor twee personen. „Nu

ne. „Zet er die naam maar gerust bij, want die mensen hebben extra hun best gedaan. ‘Het moet af’, heb ik gezegd, ‘want de krant komt foto’s maken.’

De oudere arbeiderswoning van Sanne en haar vriend Percijn staat in de Eindhovense wijk de Bennekel, die weleens als een lastige buurt wordt bestempeld. Maar dat kan Sanne absoluut niet beamen. „Een volksbuurt, dat wel”, zegt ze. „Natuurlijk zullen er wel wat rotte appels tussen zitten, maar waar zit die niet? Wij wonen hier nu bijna twee jaar en het bevalt uitstekend. Het heeft wel wat zo’n buurt, waar iedereen in de zomer op straat zit. Hier wonen veel jonge mensen, jonge gezinnen ook en er wordt van alles georganiseerd. We hebben het hier goed naar onze zin.”

Hoe belandden ze eigenlijk in de Bennekel? Sanne: „Door mijn werk bij Studio Ad Vermeulen en de studie van Percijn zijn we in Eindhoven gaan samenwonen. Ik ben opgegroeid in Voerendaal bij Maas-tricht en Percijn komt uit Vlissingen. We hebben eerst een poos gehuurd, maar wilden graag iets anders. Toen bleek dat de huurprijs-



Een fotowand met berken in de voorkamer.

En deze foto had vorige week moeten staan bij de wandversiering van Saskia Jessurun. De foto was toen per abuis een kwartslag gedraaid. „Daardoor zag het werk er heel raar uit. Het kwam totaal niet tot zijn recht”, aldus Saskia.



En daarom nog een keer: Sheltered Heart heet het kunstwerk, dat bestaat uit twee parelmoeren schelpen, die lijken te zweven in een zil-verwitte lucht. De ‘zee’ is opgebouwd uit twee soorten schors. De pepe cone lijken op levende wezens. Het breekbare schelpenhart lijkt door de loden lijst te worden beschermd. Door de ledverlichting krijgt alles meer diepte.

Wandversiering Swaiant

Het breekbare schelpenhart lijkt door de loden lijst te worden beschermd. Door de ledverlichting krijgt alles meer diepte. Meer informatie: www.swaiant.nl

in oudere arbeiderswoning



De voorkant van de woning met de oude voordeur die nog moet worden vervangen. foto's Jean Pierre Reijnen.

zen hier ontzettend hoog liggen, als je niet staat ingeschreven. Kopen was net zo duur, tenminste in de goedkopere wijken. We zijn naar dit huis gaan kijken en hebben het binnen een dag gekocht."

Grote voordeel daarbij was dat zowel Sanne als Percijn meteen de mogelijkheden zag. Sanne pakt haar Iphone erbij om foto's te laten zien van hoe het huis er bij de koop uit zag. Een kleine donkere kamer met streepjesbehang. Schrootjes in bijna het hele huis, tot aan de wc toe. „Het was mij meteen duidelijk hoe het moest worden”, vertelt Sanne. „Ik ben thuis gelijk gaan tekenen. Ik wilde een ruimere keuken, maar vooral meer licht in huis. En ik wilde een directe verbinding met de tuin,

dus tuindeuren. Door de muur tussen de keuken en de kamer te vervangen door een kolom lijkt de ruimte meteen groter.”

Met de hulp van de familie („mijn vader heeft hier drie maanden gelogeed”) werd de verbouwing aangepakt. Omdat hun budget beperkt was, hebben Sanne en Percijn veel op Marktplaats rondgestruind. „Een groot deel van de aankleding is tweedehands”, bekent Sanne. „Oud meubilair van designmerken heeft vaak een goede basis. Met een nieuwe stof en een andere kleur zijn ze zo weer up to date te maken.”

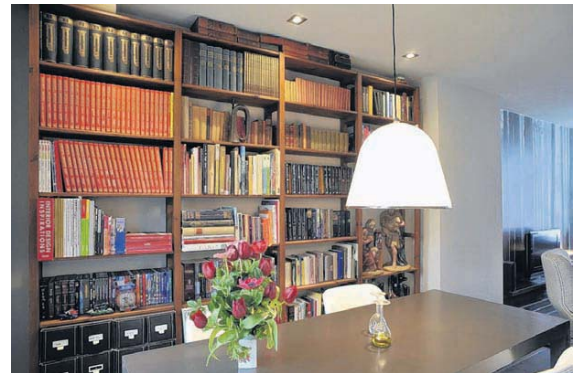
Hergebruik staat dus centraal in de inrichting, aangevuld met persoonlijke souvenirs. Zoals de koperen



En zo zag de woning er van binnen uit, toen Sanne en Percijn het pand kochten.

hoorn van Percijns overgrootvader - nog gebruikt in de Eerste Wereldoorlog, twee heiligenbeelden en in de slaapkamer een wel heel bijzondere kandelaar, afkomstig uit een Zeeuwse kerk. De boekenkast heeft een prominente plaats in de kamer, waar een oude munitiekist dienst doet als salontafel. De moderne flatscreen tv hangt tegen een fotowand met berkenbomen.

Sanne Grond is ervan overtuigd dat ze van haar huis een fijne werkplek kan maken. Misschien gaat ze in de toekomst samenwerken met Percijn. „Maar die geeft de voorkeur aan lesgeven in religiewetenschappen”, zegt ze. „Voorlopig ga ik het alleen doen. Het prettige van individueel werken is dat ik nu mijn eigen naam kan uitdragen en eigen klanten kan werven, zonder overigens de symbiose met Ad uit het oog te verliezen. Dankzij hem ben ik toch geworden wat ik nu ben. Hij is en blijft mijn leermeester.”



De boekenkast neemt een prominente plaats in in de huiskamer.



Een rijtje oude beschuitbussen van Bolletje in de keuken.



Door de muur tussen keuken en kamer te vervangen door een kolom is er meer ruimte gecreëerd.



De lamp in het trapgat.



Een bijzondere kandelaar in de slaapkamer, afkomstig uit een Zeeuwse kerk.